

Kitfort



ВОДИЧКА
ЖУРЧИТ,
И ПИТОМЕЦ
НЕ БУРЧИТ!



Penguin Pack
Фонтанчик
для животных
КТ-6243



kitfort.ru



Если у вас возникнут трудности с использованием нашей техники, перед обращением в магазин просим позвонить на горячую линию Kitfort:

8-800-775-56-87

(пн-пт с 9:30 до 17:30 по московскому времени)

info@kitfort.ru

Мы расскажем про особенности работы прибора и проконсультируем по любым другим вопросам





Содержание

Общие сведения.....	4
Комплектация	4
Устройство фонтанчика для животных	5
Подготовка к работе и использование	6
Чистка и обслуживание	9
Уход и хранение.....	10
Устранение неполадок	11
Технические характеристики	12
Меры предосторожности.....	13



Общие сведения

Фонтанчик для животных КТ-6243 — это устройство, обеспечивающее ваших питомцев чистой незастоявшейся водой. Водяной насос перекачивает воду из внутреннего резервуара в чашу для питья, откуда вода стекает обратно в резервуар через прорези в чаше. При этом вода проходит через два фильтра, которые смягчают ее и очищают от постороннего привкуса, запаха и загрязнений. Когда вода выходит из фонтанчика и подается в чашу, происходит обогащение воды кислородом, что предотвращает застаивание воды.

Многие домашние животные испытывают дефицит воды. Хроническая нехватка воды может привести к развитию болезней и плохому самочувствию питомца. Не все питомцы пьют воду из мисок, поскольку предпочитают пить воду, которая льется или течет. Фонтанчик для животных станет отличным решением этой проблемы.

Фонтанчик КТ-6243 оснащен двумя фильтрами. Поролоновый фильтр защищает насос от попадания внутрь крупных частиц пыли, мусора, шерсти. Фильтр для воды очищает воду от тяжелых металлов и примесей.

Водяной насос фонтанчика для питья съемный, что облегчает уход за устройством. Резервуар для воды подсвечивается за счет индикатора на насосе, поэтому даже в темноте вы увидите устройство и не заденете его. Цвет индикатора на насосе покажет, что устройство работает нормально или вода в резервуаре закончилась. На резервуаре для воды есть прозрачная вставка со шкалой для отслеживания уровня воды в устройстве.

Фонтанчик для животных подключается к источнику питания с помощью USB-шнура. Наличие USB-шнура позволяет подключать устройство к сети питания через блок питания (входит в комплект) или к стороннему источнику питания (пауэрбанку, ноутбуку или компьютеру). При отключении электроэнергии небольшая часть воды останется в чаше для питья, благодаря чему даже при отключении питания фонтанчика питомец не останется без воды.

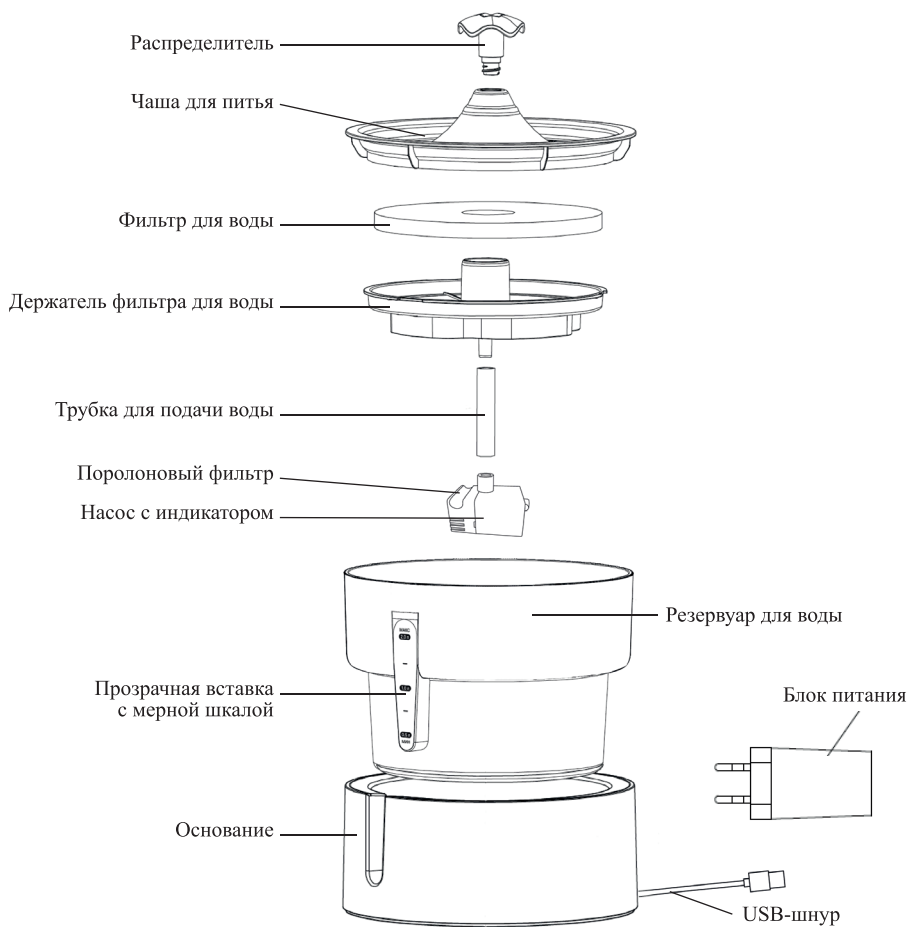
Устройство работает с минимальным шумом, так что не напугает вашего питомца и не будет мешать вам даже в ночное время. Данная модель подходит для кошек и собак мелких и средних пород.

Комплектация

1. Фонтанчик для животных — 1 шт.
 - Основание — 1 шт.
 - Резервуар для воды — 1 шт.
 - Насос с крышкой насоса, крышкой рабочего колеса и поролоновым фильтром — 1 шт.
 - Трубка для подачи воды — 1 шт.
 - Держатель фильтра для воды — 1 шт.
 - Фильтр для воды — 1 шт.
 - Чаша для питья — 1 шт.
 - Распределитель — 1 шт.

2. Блок питания — 1 шт.
3. Руководство по эксплуатации — 1 шт.
4. Коллекционный магнит — 1 шт.*
*опционально

Устройство фонтанчика для животных





Принцип работы фонтанчика для животных прост. Водяной *насос* перекачивает воду из *резервуара для воды в чашу для питья*. В специальную ячейку на корпусе насоса устанавливается *поролонный фильтр*. Он нужен, чтобы предотвратить попадание шерсти и посторонних частиц из резервуара для воды в насос. От насоса вода подается через *трубку для подачи воды в распределитель* на чаше для питья, откуда вода стекает обратно в резервуар через прорези в чаше. При этом вода проходит через *фильтр для воды*, очищающий ее от шерсти, пыли и иных загрязнений.

Фильтр для воды состоит из хлопкового волокна, активированного угля и ионообменной смолы. Хлопковое волокно задерживает мелкие частицы пыли, шерсть и мусор. Активированный уголь способствует устранению неприятного привкуса и запаха у воды, а ионообменная смола задерживает тяжелые металлы, смягчает воду и снижает концентрацию солей в воде.

Во время работы фонтанчика индикатор на насосе горит синим, если уровень воды в резервуаре достаточный, и загорается красным, когда воды в резервуаре останется меньше минимального уровня.



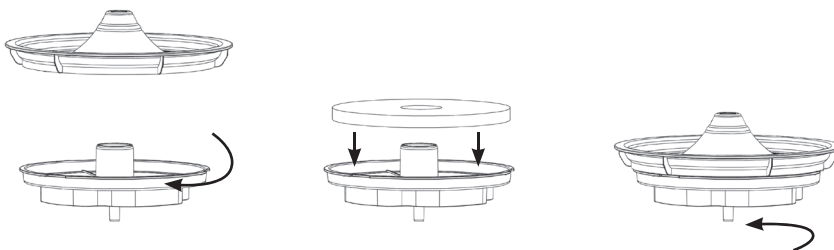
Подготовка к работе и использование

Подготовка к работе

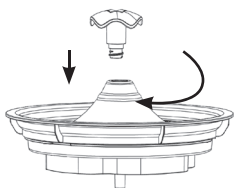
Перед первым использованием достаньте устройство из коробки и удалите все упаковочные материалы. Снимите чашу для питья с резервуара и отсоедините держатель фильтра для воды, повернув его по часовой стрелке до щелчка. Распределитель выкрутите из отверстия в чаше для питья, вращая его против часовой стрелки. Снимите трубку для подачи воды с насоса и держателя фильтра для воды, по очереди потянув ее в сторону от каждого выступа. Снимите резервуар с основания, потянув резервуар вверх. Промойте резервуар для воды, держатель фильтра для воды, чашу для питья, трубку для подачи воды и распределитель с помощью мягкой губки и средства для мытья посуды и высушите. Протрите насос и основание фонтанчика сначала влажной, а затем сухой мягкой тканью. Не погружайте основание фонтанчика в воду или другие жидкости. Избегайте попадания воды внутрь основания фонтанчика, на USB-шнур и блок питания. Промойте фильтр для воды чистой холодной водой, чтобы удалить пыль с поверхности фильтра.

Сборка фонтанчика

1. Чтобы установить фильтр для воды, отсоедините держатель фильтра для воды и положите на него фильтр для воды выступами вниз. Сверху закрепите чашу для питья так, чтобы выступы на чаше для питья попали в пазы держателя фильтра для воды, а затем поверните держатель фильтра для воды против часовой стрелки до щелчка.



2. Распределитель закрутите до упора в отверстие сверху чаши для питья, вращая распределитель по часовой стрелке.



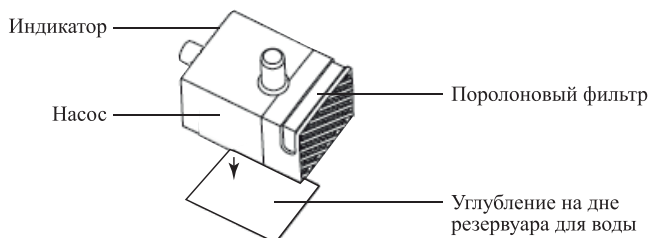
3. Наполните резервуар чистой водой, чтобы уровень воды находился между отметками «МИН» и «МАКС». Вставьте резервуар для воды в основание так, чтобы выступ с мерной шкалой на резервуаре попал в углубление на основании.

Примечание. Не наливайте воду выше отметки «МАКС» и ниже отметки «МИН».

4. Установите поролоновый фильтр в ячейку на корпусе насоса. Соедините насос с чашей для питья при помощи трубки для подачи воды. Одной стороной трубка для подачи воды надевается на выступ на дне держателя фильтра для воды, а другой — на выступ на корпусе насоса.

Примечание. Надевайте трубку для подачи воды на оба выступа плотно. Если трубка для подачи воды надета на выступы недостаточно плотно, чаша для питья не будет установлена точно на ободок резервуара для воды, а будет находиться выше, что сделает чашу неустойчивой.

5. Установите чашу для питья с насосом в резервуар для воды так, чтобы насос попал в углубление на дне резервуара.



Использование

1. Установите фонтанчик для животных на ровную устойчивую горизонтальную поверхность на расстоянии не менее 10 см от стены или прочих предметов. Устанавливайте устройство так, чтобы животное легко могло подойти к нему.
2. Подключите USB-шнур к сети питания. Для этого используйте блок питания с USB-разъемом и выходными параметрами: ≈ 5 В, 1 А (входит в комплект). С помощью USB-шнура вы также можете подключить фонтанчик к стороннему источнику питания (пауэрбанку, ноутбуку или компьютеру).

Внимание! Всегда подключайте устройство к сети питания сухими руками.

Примечание. Следите за уровнем заряда пауэрбанка или ноутбука при использовании их в качестве источника питания.

3. После подключения к сети питания насос начнет работу, индикатор на насосе загорится синим, а из распределителя начнет выходить вода. После перерыва в работе подача воды может начаться не сразу: нужно время, чтобы из насоса вышел воздух.

Примечание. При неправильной установке насоса датчик, находящийся в основании фонтанчика, не сработает. Насос не будет работать, а индикатор на насосе не будет гореть или будет мигать синим. Снимите чашу для питья с держателем фильтра для воды с резервуара и отсоедините их от трубки для подачи воды. Измените положение насоса, держа его за трубку для подачи воды. Вы должны попасть точно в углубление на дне резервуара для воды. Когда вода начнет поступать в трубку для подачи воды, снова установите чашу для питья с держателем фильтра так, чтобы выступ на дне держателя фильтра попал в трубку для подачи воды.

4. Когда уровень воды в резервуаре опустится ниже отметки «МИН», насос перестанет работать, индикатор на насосе будет гореть красным. Следите за уровнем воды в резервуаре. Если воды осталось мало, добавьте воду в резервуар. Вы можете достать резервуар из основания для удобного добавления воды.

Примечание. Перед тем, как долить воду, отключайте фонтанчик от источника питания.

5. Для отключения подачи воды отсоедините устройство от сети питания.

Примечание. После отключения устройства от источника питания небольшая часть воды останется в чаше для питья, что не является неисправностью.

Советы

Не устанавливайте устройство в места длительного воздействия прямых солнечных лучей и в условия высокой температуры.

Закрепите USB-шнур таким образом, чтобы животное случайно не повредило его. Не позволяйте вашему питомцу жевать USB-шнур.

Раз в день меняйте воду в резервуаре для воды. Перед этим отключайте устройство от источника питания. Обязательно выливайте всю воду и промывайте резервуар для воды, трубку для подачи воды и чашу для питья перед тем, как налить чистую воду в резервуар.

Не оставляйте воду в резервуаре, если не планируете пользоваться устройством длительное время.

Замените фильтр для воды при необходимости. Вы можете купить фильтр в интернете или изготовить самостоятельно. Для этого приобретите пустые чайные пакетики и активированный уголь, растолките активированный уголь и поместите его в пакетик. Пакетики с углем установите в держатель фильтра для воды.

Перед установкой нового фильтра для воды промойте его чистой холодной водой, чтобы удалить пыль с поверхности фильтра.

Если вы используете фильтрованную отстоянную воду и регулярно ее меняете, вы можете пользоваться устройством без фильтра для воды.

Замените поролоновый фильтр при необходимости. Вы можете купить фильтр в интернете или сделать самостоятельно, вырезав из поролон.

Рекомендуется использовать чистую фильтрованную воду комнатной температуры. Не заливайте в резервуар слишком холодную или слишком горячую воду (выше 60–80 °С), животным необходима вода комнатной температуры.

Данная модель удобна тем, что при отключении электроэнергии небольшая часть воды остается в чаше для питья, так что питомец не останется без воды даже при отключении питания фонтанчика.

Вы можете установить несколько фонтанчиков в разных местах в квартире, чтобы обеспечить вашего питомца чистой водой в любое время.

Чистка и обслуживание

Очищайте устройство перед каждой сменой воды.

Перед чисткой отсоедините устройство от источника питания. Аккуратно поднимите чашу для питья с насосом. Отсоедините насос, сняв трубку для подачи воды. Вылейте воду из резервуара. Отсоедините держатель фильтра для воды, повернув его по часовой стрелке до щелчка. Достаньте фильтр. Распределитель выкрутите из отверстия в чаше для питья, вращая его против часовой стрелки. Промойте держатель фильтра для воды, чашу для питья, трубку для подачи воды, распределитель и резервуар для воды теплой водой с мягкой губкой и средством для мытья посуды. Не используйте абразивные губки, чтобы не повредить поверхность устройства. После этого просушите вымытые части устройства. Протрите основание фонтанчика и насос влажной, а затем сухой мягкой тканью. Не погружайте основание фонтанчика

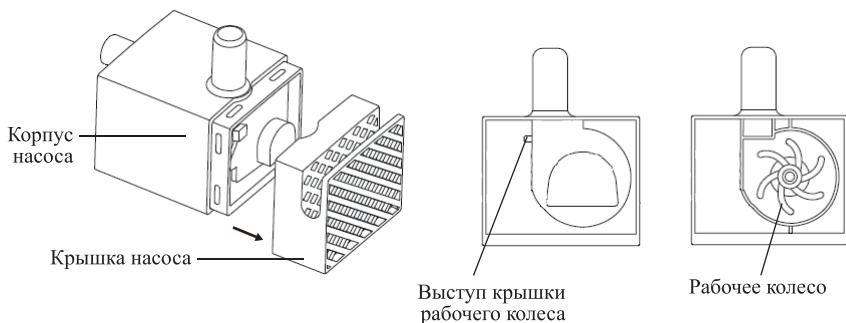


в воду или другие жидкости. Не допускайте попадания воды внутрь основания фонтанчика, на USB-шнур и блок питания.

Замените фильтр для воды при необходимости. Рекомендуется менять фильтр на новый раз в 1–3 месяца. Перед установкой нового фильтра промойте его чистой холодной водой, чтобы удалить пыль с поверхности фильтра.

При необходимости достаньте поролоновый фильтр из ячейки на корпусе насоса и промойте его теплой водой. Рекомендуется очищать фильтр каждые 7 дней, чтобы собранная фильтром шерсть не сбивалась в комки и не влияла на работу фильтра. Замените поролоновый фильтр при необходимости.

Чтобы очистить насос в случае загрязнения, снимите крышку насоса, потянув ее в сторону от насоса. Затем снимите крышку рабочего колеса, потянув ее в сторону от насоса за выступ сбоку. Промойте крышку насоса, крышку рабочего колеса и рабочее колесо теплой водой со средством для мытья посуды и высушите. Затем закройте рабочее колесо крышкой и наденьте крышку насоса на корпус. Будьте аккуратны при сборке и разборке насоса, чтобы не повредить детали.



Уход и хранение

Перед тем как убрать фонтанчик для животных на хранение, произведите чистку, как описано в главе «Чистка и обслуживание», и тщательно высушите все составные части устройства. Не оставляйте воду в резервуаре. Снимите фильтр для воды с держателя и храните его отдельно.

На длительное хранение убирайте фонтанчик в коробку или пакет, чтобы в него не попадала пыль. Храните устройство в сухом и прохладном месте, недоступном для детей.

Устранение неполадок

Устройство не включается, индикатор на насосе не горит

Возможная причина	Решение
Нет напряжения в сети	Проверьте наличие напряжения в сети
Ноутбук или компьютер не включены	Для работы устройства от USB-порта компьютера или ноутбука их необходимо включить
Пауэрбанк разряжен или не включен	Зарядите или включите пауэрбанк
Поврежден USB-шнур	Обратитесь в сервисный центр
Насос установлен неправильно или не установлен в устройство	Установите насос, как описано в разделе «Сборка фонтанчика»
Фонтанчик неправильно установлен	Установите фонтанчик для животных на ровную устойчивую горизонтальную поверхность на расстоянии не менее 10 см от стены или прочих предметов

Насос не работает

Возможная причина	Решение
Индикатор на насосе горит красным, в резервуаре мало воды, устройство автоматически выключилось	Наполните резервуар чистой водой комнатной температуры, чтобы уровень воды находился между отметками «МИН» и «МАКС»
Индикатор на насосе мигает синим, насос установлен неправильно	Установите насос, как описано в разделе «Сборка фонтанчика». При неправильной установке насоса датчик, находящийся в основании фонтанчика, не сработает. Вы должны попасть точно в углубление на дне резервуара для воды

Насос издает громкие звуки

Возможная причина	Решение
Поролоновый фильтр загрязнился	Очистите поролоновый фильтр, как описано в главе «Чистка и обслуживание». При необходимости замените фильтр
Насос загрязнился	Очистите насос, как описано в главе «Чистка и обслуживание»



Из фонтанчика поступает грязная вода

Возможная причина	Решение
Резервуар для воды грязный	Очистите резервуар для воды, как описано в главе «Чистка и обслуживание»
Фильтр для воды загрязнился	Замените фильтр для воды
Поролоновый фильтр загрязнился	Очистите поролоновый фильтр, как описано в главе «Чистка и обслуживание». При необходимости замените фильтр
Насос загрязнился	Очистите насос, как описано в главе «Чистка и обслуживание»

Если ваша ситуация не отображена выше, пишите нам на адрес info@kitfort.ru, приложив фотографии или видеофайлы, фиксирующие вашу проблему. Пришлите также фотографию наклейки с серийным номером, расположенную на дне или на задней части корпуса устройства.

По вопросам приобретения расходных материалов или аксессуаров пишите нам на osh@kitfort.ru.

Технические характеристики

- Блок питания:
 - вход: ~100–240 В, 50/60 Гц, 0,2 А
 - выход: ≈5 В, 1 А
- Питание устройства: ≈5 В, 1 А
- Мощность: 5 Вт
- Класс защиты от поражения электрическим током:
 - блока питания: II
 - фонтанчика для животных: III
- Емкость резервуара для воды: 2 л
- Материал чаши для питья: пластик
- Уровень шума: ≤30 дБ
- Длина USB-шнура: 1,4 м
- Размер устройства: 192 × 192 × 225 мм
- Размер упаковки: 204 × 204 × 200 мм
- Вес нетто: 0,9 кг
- Вес брутто: 1,1 кг

Срок службы: 2 года

Срок гарантии: 1 год

Товар сертифицирован



Производитель: Гуан Дун Синьбао Илектрикэл Эплаенсис Холдингс Ко., Лтд.
Чжэнхэ Саус Роуд, Лэлю Таун, Шуньдэ Дистрикт, Фошань Сити, Гуандун, Китай.

Импортер: ООО «Аэро-Трейд». 197022, г. Санкт-Петербург, Инструментальная ул., д. 3, лит. X, офис 1.

Страна происхождения: Китай.

Уполномоченная организация для принятия претензий на территории РФ: ООО «Аэро-Трейд». 197022, г. Санкт-Петербург, Инструментальная ул., д. 3, лит. X, офис 1.

Горячая линия производителя: 8-800-775-56-87 (пн-пт с 9:30 до 17:30 по московскому времени), info@kitfort.ru

Адреса сервисных центров вы можете узнать у оператора горячей линии или на сайте kitfort.ru

Требуется особая утилизация. Во избежание нанесения вреда окружающей среде необходимо отделить данный объект от обычных отходов и утилизировать его наиболее безопасным способом, например, сдать в специальные места по утилизации.

Месяц и год изготовления указаны на нижней стороне упаковочной коробки.

Производитель имеет право на внесение изменений в дизайн, комплектацию, а также в технические характеристики изделия в ходе совершенствования своей продукции без дополнительного уведомления об этих изменениях.

Условия гарантии

Засорение насоса, резервуара для воды, трубки для подачи воды и распределителя органическими, солевыми или минеральными отложениями не является гарантийным случаем. Во избежание образования отложений требуется использовать фильтрованную воду и регулярно проводить очистку, как это указано в руководстве по эксплуатации.

Выход из строя фонтанчика вследствие попадания жидкостей внутрь корпуса устройства, на USB-шнур или блок питания не является гарантийным случаем.

Повреждение корпуса и съемных частей устройства вследствие чистки агрессивными моющими средствами не является гарантийным случаем.

Механическое повреждение корпуса, аксессуаров или составных частей устройства не является гарантийным случаем.

Меры предосторожности

Пожалуйста, внимательно прочтите инструкцию по эксплуатации. Обратите особое внимание на меры предосторожности. Всегда держите инструкцию под рукой.

1. Устройство предназначено для использования в бытовых условиях и может применяться в квартирах, загородных домах, гостиничных номерах, офисах и других подобных местах для непромышленной и некоммерческой эксплуатации.
2. Используйте устройство только по назначению и в соответствии с указаниями, изложенными в данном руководстве. Нецелевое использование устройства будет считаться нарушением условий надлежащей эксплуатации.
3. Перед подключением устройства к источнику питания убедитесь, что параметры электропитания, указанные на нем, совпадают с параметрами используемого источника питания.
4. Для предотвращения поражения электрическим током не погружайте устройство в воду и другие жидкости.



5. Не переносите фонтанчик для животных, взявшись за USB-шнур. Не тяните за USB-шнур при отключении устройства от источника питания.
6. Не используйте устройство, если USB-шнур или другие части прибора повреждены. Во избежание поражения электрическим током не разбирайте устройство самостоятельно — для его ремонта обратитесь к квалифицированному специалисту. Помните, неправильная сборка устройства повышает опасность поражения электрическим током при эксплуатации.
7. Детям, людям с ограниченными физическими, сенсорными или умственными способностями, а также лицам, не обладающим достаточными знаниями и опытом, разрешается пользоваться прибором только под контролем лиц, ответственных за их безопасность, или после инструктажа по эксплуатации устройства. Не позволяйте детям играть с прибором.
8. Не включайте прибор без воды. Это может привести к повреждению устройства.
9. Не оставляйте работающий прибор без присмотра надолго. Отключите его от источника питания, если не используете прибор длительное время или перед проведением обслуживания. Помните, оставленный без присмотра прибор может стать источником возгорания!
10. Устанавливайте прибор только на устойчивую горизонтальную поверхность на расстоянии не менее 10 см от стены и прочих предметов.
11. Не пытайтесь обойти блокировку включения устройства.
12. Не допускайте падения прибора и не подвергайте его ударам.
13. Храните устройство в недоступных детям местах.
14. Используйте только предлагаемые производителем аксессуары или комплектующие. Использование иных дополнительных принадлежностей может привести к поломке устройства или получению травм.
15. Если из корпуса устройства вытекает вода, прибором пользоваться нельзя.
16. Избегайте попадания жидкостей, порошков и посторонних предметов внутрь корпуса устройства, на шнур или блок питания.
17. При повреждении USB-шнура его замену во избежание опасности должны производить изготовитель, сервисная служба или подобный квалифицированный персонал.
18. При повреждении блока питания его следует заменить специальным блоком питания или комплектом, полученным у изготовителя или сервисной службы.

IM-1





ВСЕГДА ЧТО-ТО НОВЕНЬКОЕ!

Kitfort — современный и креативный бренд, который предлагает покупателям не только качественные товары по выгодной цене, но и радует подарками, конкурсами и живым интерактивом! Тысячи пользователей следят за нашими обновлениями и розыгрышами в социальных сетях. Присоединяйтесь к нам и вы!

Приветствуем вас в нашей группе «ВКонтакте»! Каждую неделю мы разыгрываем там десятки призов бытовой техники Kitfort. Участвуйте в морских боях, лотереях, творческих конкурсах и делайте репосты. Адрес группы: vk.com/kitfort

Если вы любите смотреть видео, введите в поиске YouTube: «Kitfort Show» и наслаждайтесь веселыми скетчами на нашем канале. В каждом новом выпуске мы разыгрываем самые популярные товары и новинки компании за комментарии от подписчиков. А содержание видеороликов заставит вас от души посмеяться и стать нашим другом и ценителем того, что мы делаем.

Подписывайтесь и будьте
в деле вместе с Kitfort!

8-800-775-56-87
info@kitfort.ru

